



Schweizerische Eidgenossenschaft
Confédération suisse
Confederazione Svizzera
Confederaziun svizra

Département fédéral de l'environnement, des transports,
de l'énergie et de la communication DETEC

Office fédéral des routes OFROU
Division Réseaux routiers

En route vers le réseau de voies cyclables suisse avec la FA LV

01.02.2024

Auteur: André Schneider



Agenda

- Qu'est-ce que le réseau de voies cyclables CH ?
- Le réseau de voies cyclables dans l'application métier pour la mobilité douce FA LV
 - depuis 2023
 - en 2024
 - dès 2025/2026
- Pourquoi un canton doit-il saisir ses données dans la FA LV
- Le modèle de géodonnées minimal MGDM, une base importante.



Que doit être le jeu de géodonnées « réseau de voies cyclables CH » ?

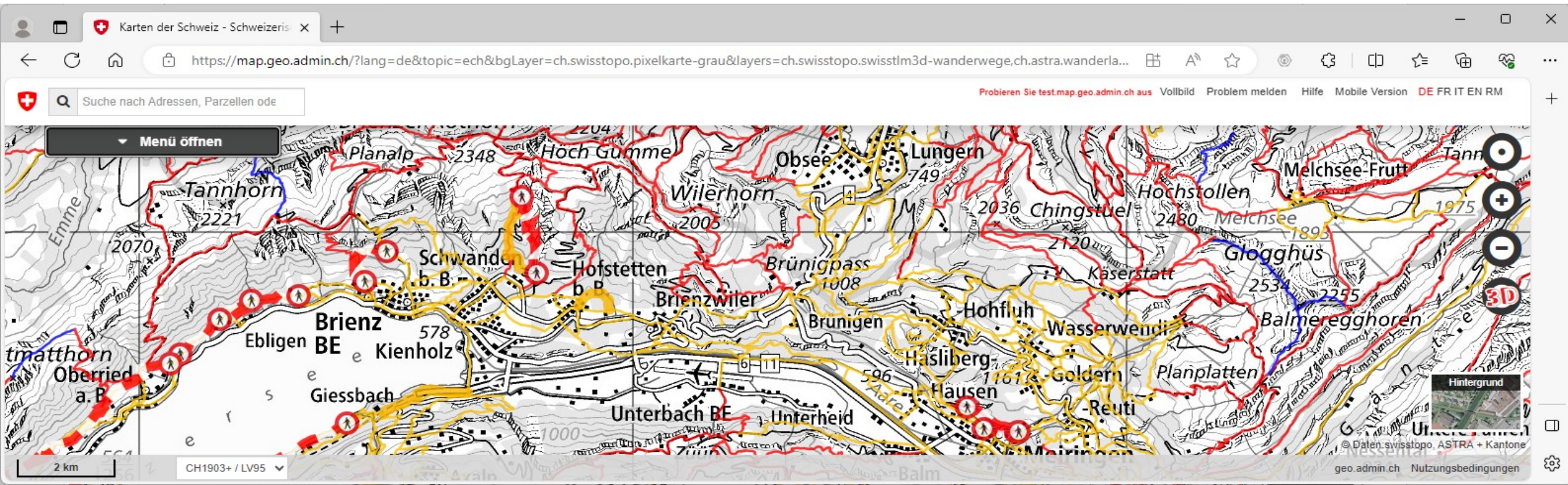
- Un jeu de géodonnées à l'échelon **national**
 - harmonisé
 - agrégé
- L'équivalent du jeu de géodonnées « chemins de randonnée pédestre », mais
 - pour le vélo plutôt que pour la randonnée
 - pour les loisirs **et le quotidien**
- Le **réseau métier vélo** du réseau de transport CH de swisstopo



Jeu de géodonnées « chemins de randonnée pédestre » : statistique 2022 de l'infrastructure fédérale de données géographiques IFDG

Sur plus de 850 jeux de géodonnées de l'administration fédérale, celui des « chemins de randonnée pédestre » est le 2^e plus utilisé, derrière la carte-pixel en couleurs de swisstopo, mais devant SWISSIMAGE.

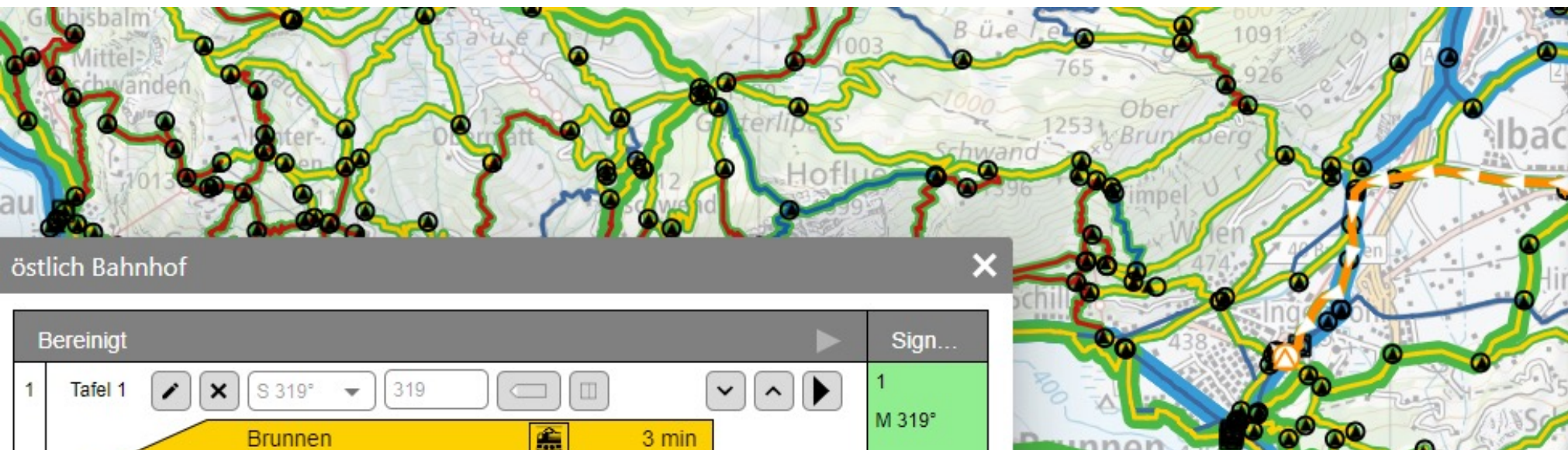
→ La demande et le potentiel sont très élevés pour le vélo également





L'application métier pour la mobilité douce FA LV

- **Tous les cantons**, le Liechtenstein et Suisse Rando utilisent la FA LV pour gérer les réseaux de chemins de randonnée pédestre.
- SuisseMobile (en collaboration avec les cantons) utilise la FA LV pour saisir et gérer les **réseaux de loisirs** vélo et VTT.
- La FA LV permet aux cantons d'effectuer :
 - **l'harmonisation** des géodonnées, par exemple aux frontières cantonales,
 - **la mise à jour** avec les géodonnées de référence de swisstopo,
 - la planification et la mise en œuvre automatisées de la **signalisation**.



Zielbezeichnung:	
Zielbezeichnung (Zusatz):	
Symbole:	
Höhe ü. M.:	437.058
Zeit anzeigen?:	<input checked="" type="checkbox"/>
LV-Knoten:	<input type="checkbox"/>
Bemerkungen:	

P-Standort	
Standortnummer:	194.1
Standortnummer (alt):	68920501
Infotafel:	
Durchmesser [cm]:	
Trägerlänge [cm]:	



Les réseaux de voies cyclables dans la FA LV depuis août 2023

- Les cantons peuvent saisir leurs réseaux de voies cyclables prévus ou réalisés en tant que réseau, conformément au nouveau guide pratique « Planification des réseaux de voies cyclables ».
- Les cantons peuvent déléguer cette tâche aux communes et effectuer un contrôle.



En route vers le réseau de voies cyclables suisse avec la FA LV

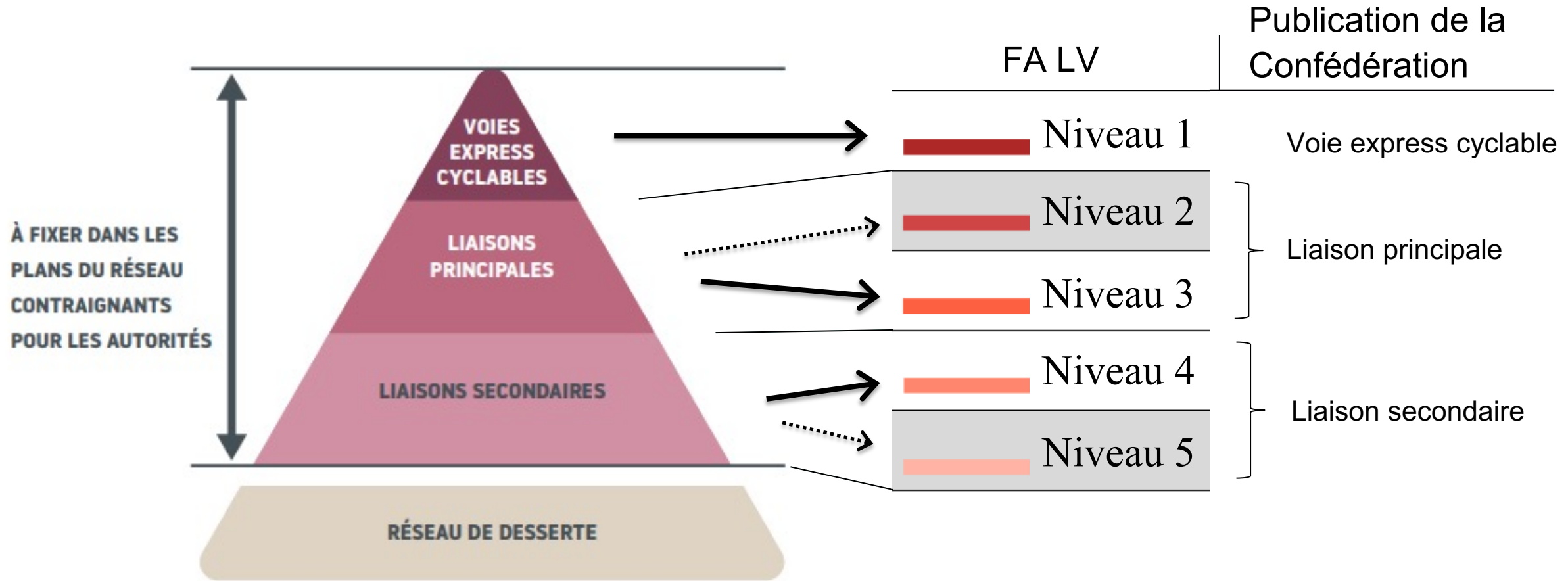
Office fédéral des routes OFROU



3 niveaux hiérarchiques dans le guide pratique

5 niveaux dans la FA LV pour les cantons

3 niveaux à l'échelon national





Quel niveau hiérarchique choisir ?

Les critères déterminant selon le guide pratique :

- La fonction au sein du réseau
- Le potentiel cyclable
- La vision de l'infrastructure future

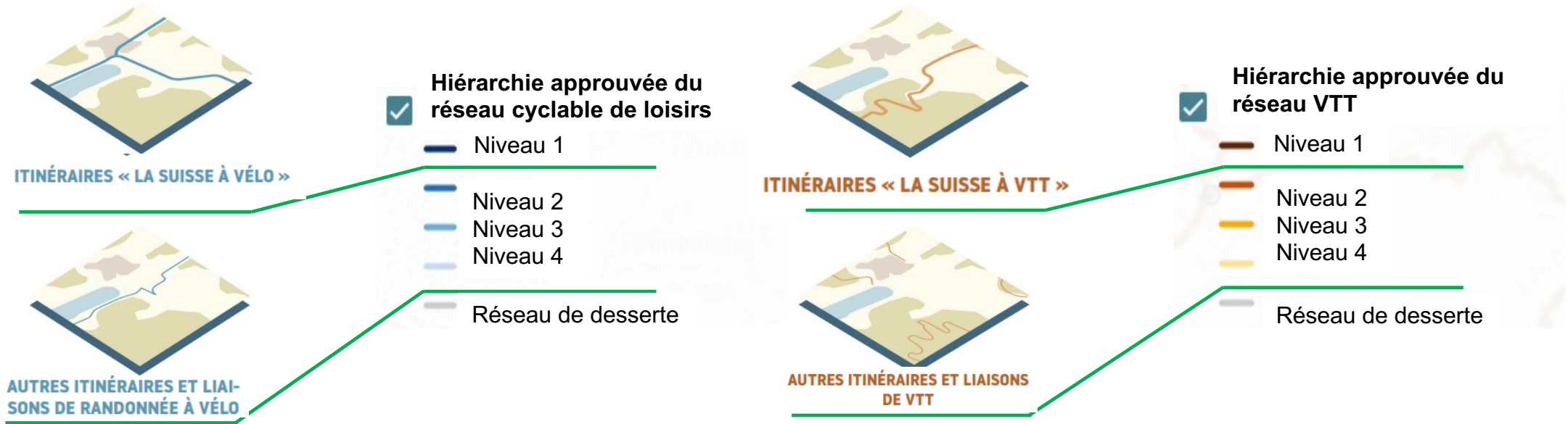
Standards relatifs à la qualité de l'infrastructure :

- VSS : SN 640 060 « Veloverkehr – Grundlagen » (en projet)
- Guide de recommandations de l'OFROU : « Velobahnen – Infrastruktur » (en projet)

Le document « Erfassungsrichtlinien Velowegnetz » pour la FA LV sera publié en mars 2024 à titre de guide/complément.



Le réseau de voies cyclables pour les loisirs (randonnée à vélo et VTT)

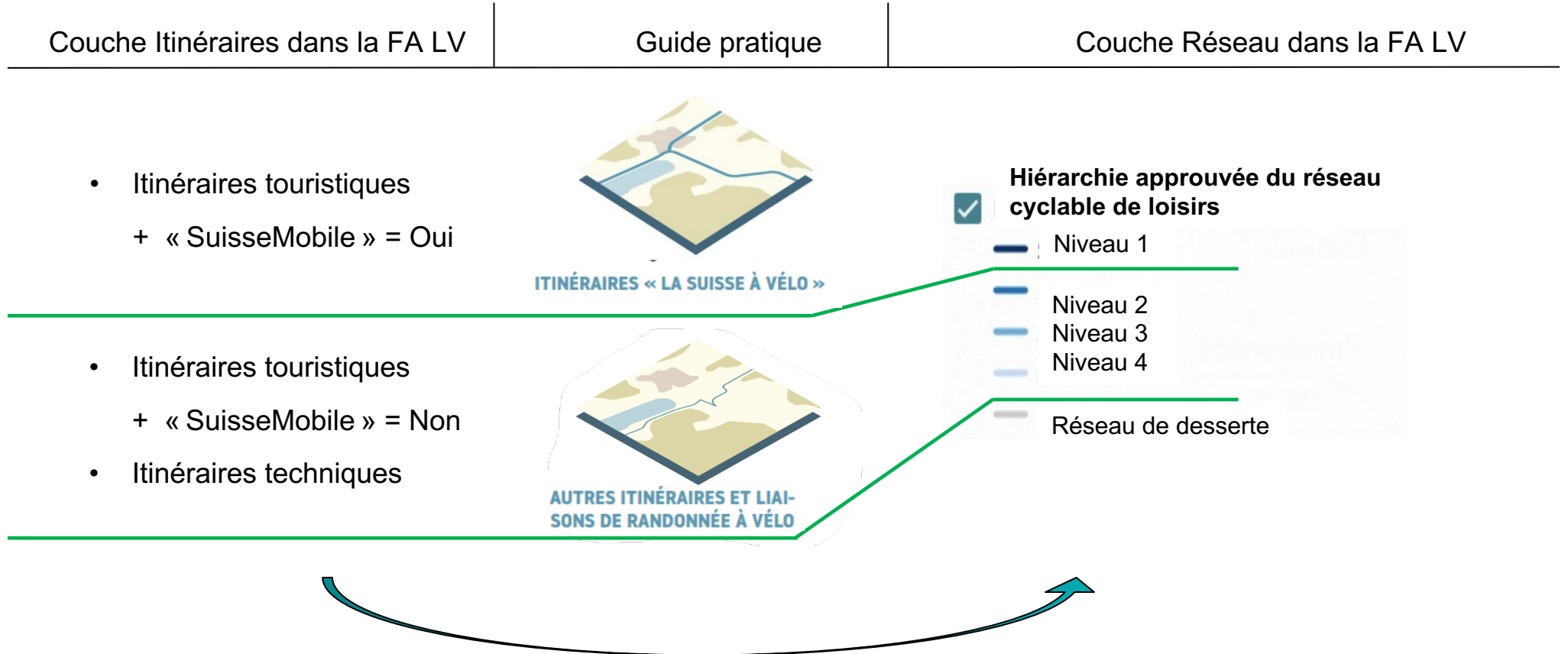


Pour les loisirs, la signalisation est particulièrement importante.

Pour la signalisation, il est impératif de définir des itinéraires (techniques ou touristiques), le réseau seul ne suffit pas.



Une signalisation de qualité pour la randonnée à vélo et le VTT



À l'avenir, la FA LV devrait très probablement permettre de générer la couche Réseau à partir de la couche Itinéraires.



Niveaux hiérarchiques dans la FA LV : approuvé ou en cours de planification

Approuvé : ligne continue : 

→ officiel, approuvé par une autorité

En cours de planification : ligne pointillée : 

→ non officiel, doit encore être approuvé à une date ultérieure

Les attributs « approuvé » et « en cours de planification »
ne donnent aucune indication sur la qualité de l'infrastructure.



Si un canton disait : « Je ne veux pas saisir mes données dans la FA LV ».

- Ce canton ne profiterait malheureusement pas des interfaces entre la FA LV et swisstopo concernant :
 - swissTLM3D Extensions/Optimisations/Saisies pour le vélo
 - les mises à jour automatiques du réseau de voies cyclables dans la FA LV par la dernière version de swissTLM3D.
 - les mises à jour de swissTLM3D par les saisies dans la FA LV
 - la coordination avec le réseau de transport CH
- La coordination aux frontières cantonales ne serait pas automatique
- La coordination avec SuisseMobile pour les loisirs ne serait pas automatique



Processus fortement recommandé

Si un canton disait : « Je ne veux pas saisir mes données dans la FA LV ».

→ fournir les géodonnées cyclables et les données de planification dans la qualité requise deviendrait alors un énorme défi pour ce canton.

Processus proposé :

- mise à jour du réseau de voies cyclables dans la FA LV
- exportation régulière de la FA LV
... et importation dans l'infrastructure cantonale
- pour cela, des interfaces peuvent être implémentées dans la FA LV.
- faites-moi part de vos exigences relatives
aux interfaces « FA LV → infrastructures cantonales ».



FA LV en 2024

Février 2023: les spécifications relatives à l'implémentation actuelle de la FA LV pour le réseau de voies cyclables sont finalisées.

Février 2024: publication du guide pratique

→ de très légères adaptations de la FA LV auront lieu cette année afin de corriger de petites incohérences :

Q3 2024 : nouvelle version de la FA LV

Il est toutefois possible de commencer dès maintenant la saisie du réseau de voies cyclables !

Le document « Erfassungsrichtlinien Velowegnetz » pour les FA LV sera publié en mars 2024, à titre de guide.



FA LV dès 2025/2026

- Le projet FA LV 3.0 a été lancé avec, entre autres, les objectifs suivants dans le domaine du vélo :
 - mise en œuvre de la loi sur les voies cyclables (LVC).
 - mise en œuvre du nouveau modèle de géodonnées minimal MGDM vélo.
 - mise en œuvre de la nouvelle ordonnance sur la signalisation.
- La phase d'initialisation a débuté en janvier 2024.
- La réalisation devrait avoir lieu dès 2025.



Le nouveau modèle de géodonnées minimal MGDM vélo

- 2022 : premier projet élaboré avec des experts techniques
- 2023 : adaptations/inputs de swisstopo et guide pratique
- 2024 :
 - création d'une communauté d'information spécialisée ComInfoS officielle, conformément à l'ordonnance sur la géoinformation
 - divers ateliers ComInfoS dans le but de définir le MGDM
- 2025 : publication du nouveau MGDM vélo

Si vous êtes intéressé·e par une collaboration au sein de la ComInfoS, n'hésitez pas à me contacter.

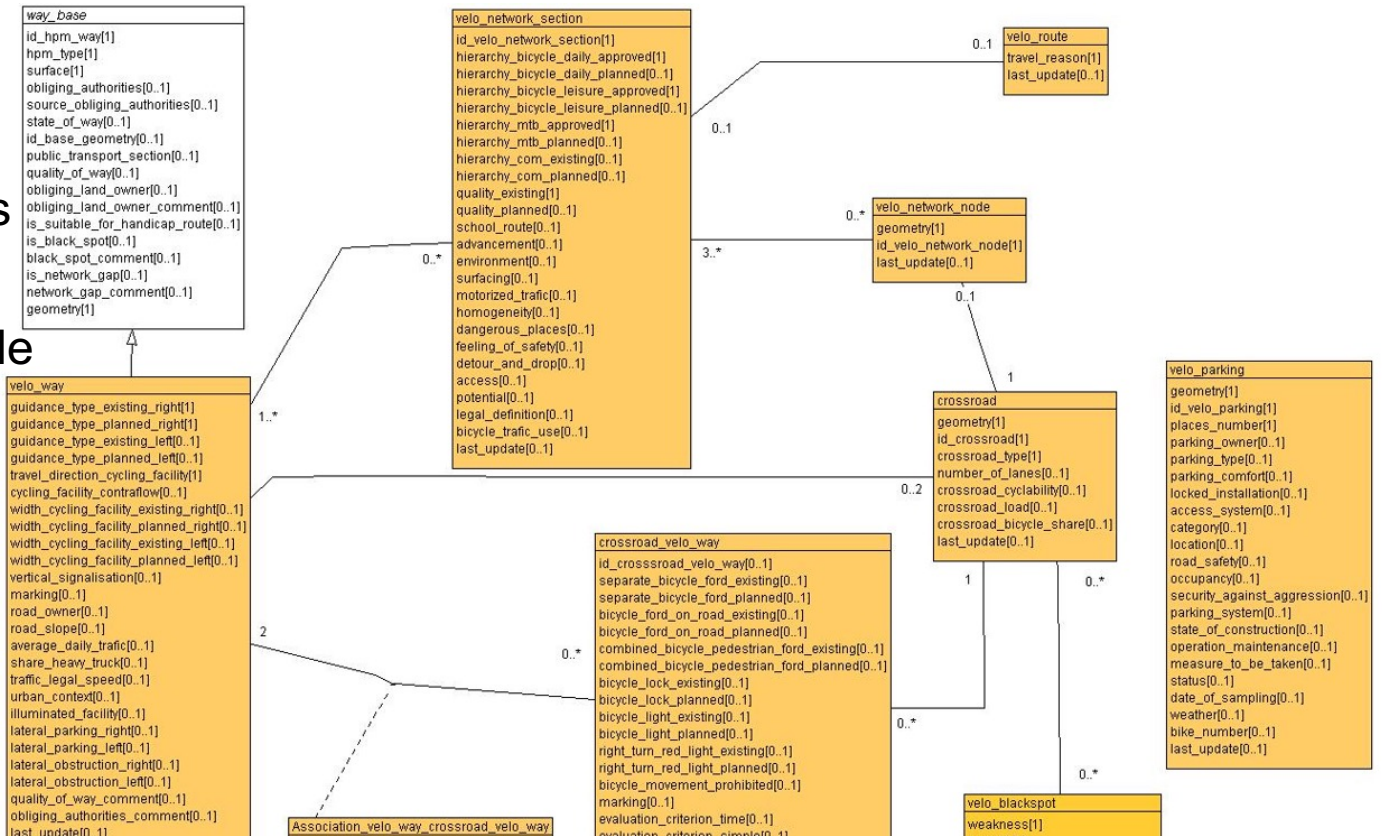


Le MGDM vélo : nouveau contenu

Description du réseau de voies cyclables CH.

par exemple :

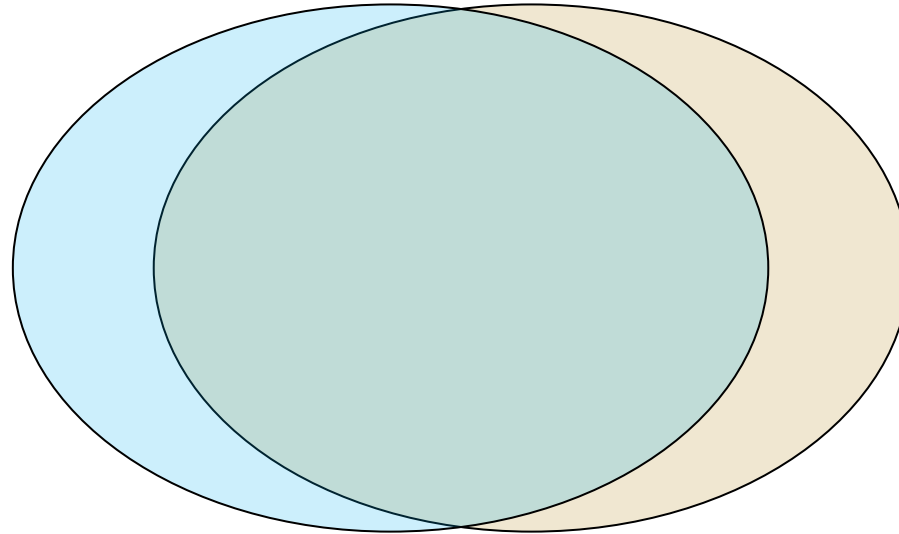
- Géométries des liaisons secondaires du réseau selon le guide pratique
- Description de l'infrastructure cyclable
 - au niveau des axes
 - au niveau des carrefours
- Qualité de l'infrastructure et points problématiques
- Directions séparées
- Coordonné avec swisstopo





2 mondes se rencontrent dans la FA LV : données de planification et géodonnées

Les données de
planification,
un outil pour
améliorer la
réalité



Les géodonnées,
une description
de la réalité

Le dénominateur commun est très vaste.
Gérer ces deux types de données dans le même outil, c'est du win-win.



La saisie peut commencer !

Mars 2024 : « Erfassungsrichtlinien Velowegnetz » pour la FA LV.

Votre contribution et vos besoins sont très importants, ils peuvent être pris en compte.



En route vers le réseau de voies cyclables suisse avec la FA LV

Office fédéral des routes OFROU